



Jeremias GmbH  
Opfenrieder Straße 11  
91717 Wassertrüdingen  
DEUTSCHLAND

ZENTRALE:  
A-4017 LINZ, PETZOLDSTRASSE 45-49, POSTFACH 27  
TELEFON: 0732/7617-850, FAX: 0732/7617-90

www.ibs-austria.at - office@ibs-austria.at

BANKVERBINDUNGEN:  
HYPO OBERÖSTERREICH, KTO.-NR. 00 0021294 4, BLZ 54000  
IBAN: AT465400000000212944, SWIFT: OBLAAT2L  
OBERBANK LINZ, KTO.-NR. 621-0060/55, BLZ 15000

DVR 0659959, FN 89116d REGISTERGERICHT LINZ, UID NR. ATU 23289705

Datum: 31. Oktober 2014  
**Bericht Nr. 14071405-1**  
Sachbearbeiter:  
Herr Ing. H. Aglas / ko  
DW: 818

## **Brandschutztechnische Beurteilung von Wand-, Decken- und Dachdurchführungen von Schornsteinen, Abgasleitungen und Verbindungsstücken mit der Bezeichnung „LUX-ECO“ zur Verwendung in Österreich**

### **Beurteilungs-Unterlagen:**

- DIBt Allgemeine bauaufsichtliche Zulassung mit der Zulassungsnummer Z-7.4-3469 vom 19.02.2013
- Datenblätter „Anlage 1-5“ zur Verfügung gestellt von der Fa. Jeremias

### **Prüf- und Beurteilungsgrundlagen:**

in Anlehnung an:

ÖNORM EN 1856-1 : 2009 08 15

„Abgasanlagen - Anforderungen an Metall-Abgasanlagen - Bauteile für System-Abgasanlagen“

ÖNORM EN 1859 : 2009 08 15

„Abgasanlagen-Metall-Abgasanlagen-Prüfverfahren Abstimmungen zur Prüfdurchführung (Prüfplan)“

ÖNORM B 2331 : 2007 05 01

Brandschutztechnische Ausführung von Einbauten in Holz-und Holzfertigteilhäuser

**Prüfberichte vom TÜV-Deutschland**

- A 1761-00/08
- A 1826-00/09
- A 1826-01/12
- A 1826-02/13
- A 1826-03/13

**Bericht-Beilagen:**

- Datenblätter „Anlage 1-5“ zur Verfügung gestellt von der Fa. Jeremias

**Anwendungsbereich:**

Die Bauelemente sind zur Durchführung von ein- und doppelwandigen Abgasanlagen mit einer mindestens 25 mm bzw. 30 mm dicken Dämmschicht und einem maximalen Nenndurchmesser von 250 mm durch Wände, Decken und Dächer aus brennbaren Baustoffen bestimmt, wobei die Zuführung bis zur Durchdringung auch einwandig erfolgen kann.

An die Abgasanlagen dürfen nur Feuerstätten angeschlossen werden, die bei Nennwärmeleistung keine Abgase mit höheren Temperaturen als 400 °C erzeugen.

Die in der nachfolgenden „Tabelle 1“ beschriebenen Grenzwerte sind einzuhalten.

Einsatzbereich	Gesamtlänge der Durchdringung [mm]	Dämmstoff-Dicke des Abgasrohres [mm]	Wand-Decken-Dachaufbau	
			Dicke der Dämmschichten [mm]	Wärmeleitfähigkeit W/(mK)
Wände	≥ 75	≥ 25	≤ 180	≥ 0,035
Wände	≤ 360	≥ 25	≤ 360	≥ 0,035
Decken und Dächer	≤ 500	≥ 25	≤ 500	≥ 0,035

**Tabelle 1**

### **Konstruktions-Beschreibung der „LUX-ECO“-Bauelemente:**

Das „LUX-ECO“-Bauelement besteht aus folgenden 6 Grundkomponenten:

- einer kreisrunden Rohrschale aus nichtbrennbarem Glasfaserdämmstoff mit der Baustoffklasse A1 nach DIN 4102-4 der Type VARIO THERM mit einer Wanddicke von 10 mm,
  - einer kreisrunden Rohrschale aus nichtbrennbarem Glasfaserdämmstoff mit der Baustoffklasse A1 nach DIN 4102-4 der Type MULTITHERM mit einer Wanddicke von 75 mm mit einer Aluminiumfolie an der Außenseite,
  - einer Aluminiumfolie als Kaschierung für die Außenseite der Multitherm-Schale,
  - einer quadratischen Abdeckplatte aus nichtbrennbarem Vermiculite mit der Baustoffklasse A1 nach DIN 4102-4 als Strahlungsschutz für die Frontplatte mit einer Dicke von 20 mm und den Maßen 615 mm x 615 mm,
  - einer ringförmigen Blende aus Stahlblech als Teilverblendung der Vermiculite-Platte und einer Rosette aus nichtrostendem Stahlblech zur Abdeckung der Außenseite der Wanddurchführung,
- sowie der bei einwandigen Abgasanlagen erforderlichen
- zusätzlichen, das Abgasanlagenrohr umhüllenden mindestens 25 mm bzw. 30 mm dicken, nichtbrennbaren Mineralfaserdämmung mit einer Wärmeleitfähigkeit von 0,04 W/mK.

Die Baulänge der Wanddurchführungen entspricht der Dicke der zu durchdringenden Wand, Decke oder Dach, darf jedoch 360 mm nicht über- bzw. 75 mm unterschreiten.

Weitere konstruktive Details sind den Bericht-Beilagen zu entnehmen.

### **Voraussetzungen für die Gültigkeit dieser brandschutztechnischen Beurteilung:**

Diese Beurteilung wird unter Zugrundelegung der unter Prüf- und Beurteilungsgrundlagen angeführten Normen sowie Berichte ausgestellt.

Der Mindestabstand zu brennbaren Bauteilen von 85 mm wurde durch europäische Normprüfungen, welche beim deutschen TÜV durchgeführt wurden, nachgewiesen und in Prüfberichten dokumentiert. Diese Berichte bilden die Grundlage der bauaufsichtlichen Zulassung vom Deutschen Institut für Bautechnik (DIBt).

Sollten sich grundlegende Prüfkriterien ändern, erlischt die Geltungsdauer jedoch vor Ablauf der Frist.

Weiters erlischt die Geltungsdauer, wenn der Antragsteller die Kriterien der eingangs unter dem Punkt Beurteilungs-Unterlagen zitierten allgemeinen bauaufsichtlichen Zulassung nicht erfüllt oder abweichend dazu unzulässige bauliche (technische) Veränderungen vornimmt oder etwa die angegebenen Abmessungen über- bzw. unterschreitet, es sei denn, die Abweichungen bewegen sich nur in den Toleranzbereichen (siehe unter Unterlagen angeführte Prüfberichte, Zulassungen und Bescheide).

### **Brandschutztechnische Beurteilung:**

Unter Berücksichtigung der Voraussetzungen, wie einleitend in dieser Beurteilung angeführt und unter der Annahme einer planmäßigen Ausführung und einer fachgerechten Montage, können die gegenständlich beschriebenen „LUX-ECO“-Baelemente zur Herstellung von Wand-, Decken- und Dachdurchführungen von Schornsteinen, Abgasleitungen und Verbindungsstücken aus brandschutztechnischer Sicht **positiv beurteilt** und somit als **geeignet** bezeichnet werden.

Der Einsatz der Bauteile für die Wand-, Decken- bzw. Dachdurchführung befreit nicht von den Brandschutzanforderungen der landesrechtlichen Vorschriften (z.B. Anordnung im Schacht) und stellt keinen feuerwiderstandsfähigen Abschluss dar.

### **Gültigkeit:**

Diese Beurteilung gilt nur in Verbindung mit den unter „Beurteilungs-Unterlagen“ angeführten Prüfberichten, Zulassungen und Bescheiden und besitzt die gleiche **Gültigkeit** wie die vom DIBt ausgestellte „Allgemeine bauaufsichtliche Zulassung mit der Nr.Z-7.4-3469 bis zum 19.02.2018.

Nach Ablauf der Frist ist erneut um Prüfung bzw. um Verlängerung der Geltungsdauer anzusuchen.

Diese Beurteilung besteht aus **5** Seiten und **5** Zeichnungsdarstellungen (auszugsweise aus der DIBt-Zulassung).


**IBS INSTITUT FÜR BRANDSCHUTZTECHNIK  
UND SICHERHEITSFORSCHUNG GESELLSCHAFT M.B.H.  
Akkreditierte Prüf-, Inspektions- und Zertifizierungsstelle**



Ing. H. AGLAS  
Sachbearbeiter



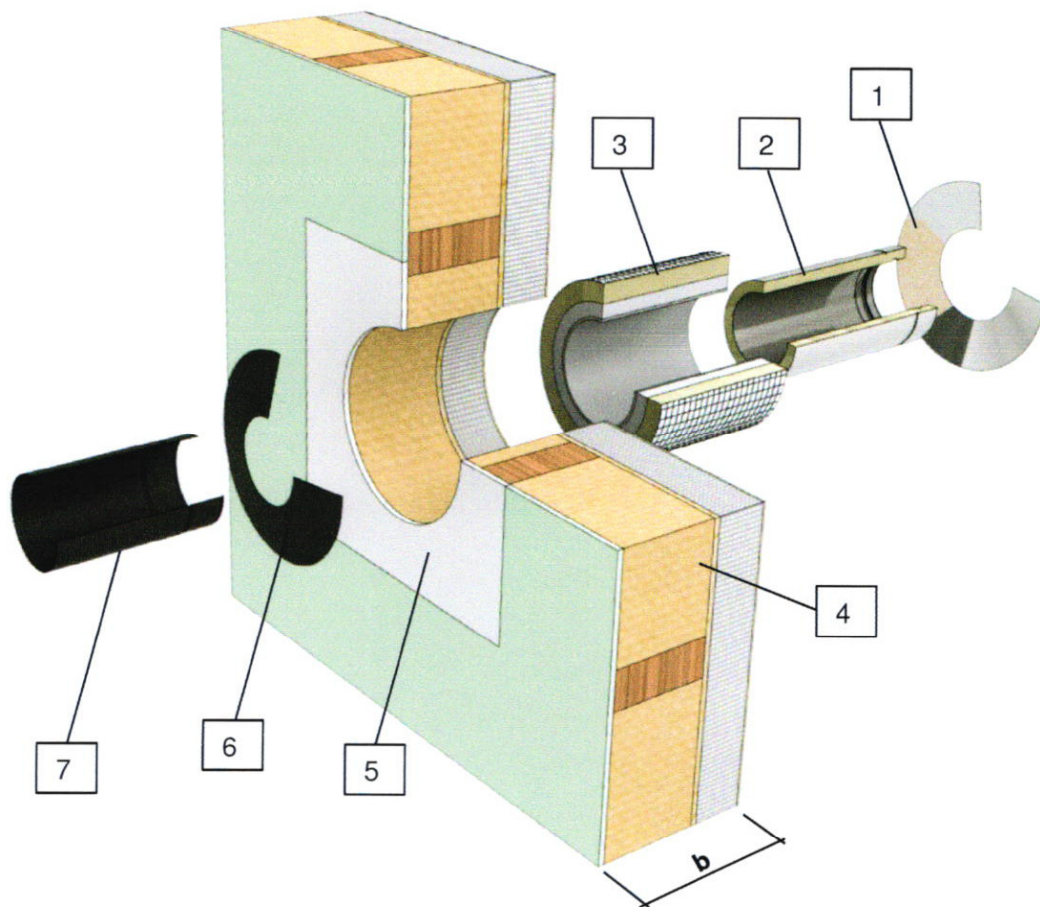
Ing. J. KRAML  
Zeichnungsberechtigter



Dipl.-Ing. (FH) M. EICHHORN-GRUBER, MBA  
Bereichsleiter der Prüfstelle

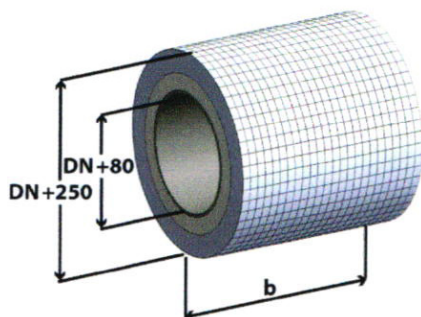
# Wand-, Decken-, Dachdurchführung LUX-ECO

## Detail Wanddurchführung



Bauteiltiefe  $b \leq 360$  mm

## Wanddurchführung LUX-ECO



### LEGENDE

Positionsnummer	Bauteilbeschreibung
1	Wandblende / Wandrosette außen
2	doppelwandiges Rohr / Abgasanlage
3	Wanddurchführung LUX-ECO
4	brennbare Trockenbauwand
5	Strahlungsschutzplatte innen
6	Wandblende / Wandrosette innen
7	einwandiges Rauchrohr innen

**Jeremias**  
ABGASSYSTEME AUS EDELSTAHL

Jeremias GmbH  
Opfenrieder Str. 11 - 14  
91717 Wassertrüdingen

Jeremias LUX - ECO

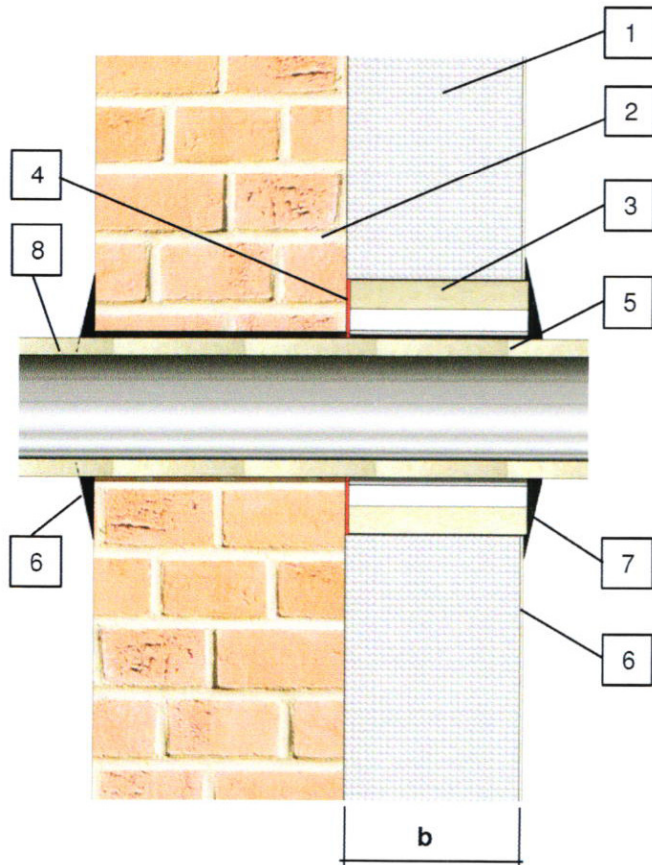
kürzbare Wanddurchführung  
Anordnung in Holzwand  
Bauteiltiefe  $\leq 360$  mm

Anlage 1

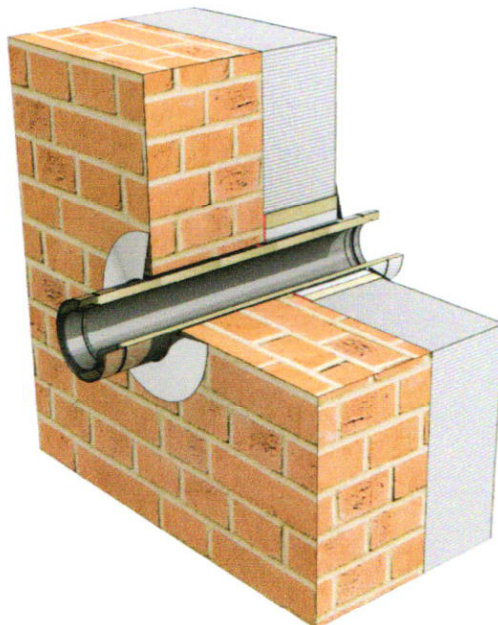
zur allgemeinen bauaufsichtlichen  
Zulassung Nr. Z-7.4-3469

vom 19.02.2013

## Detail Wanddurchführung LUX-ECO in Außendämmung



Bauteiltiefe  $b \leq 180 \text{ mm}$



### Pos. 1 Außendämmung

- Polystyrol
- Polyurethan
- Steinwolle
- Mineralwolle
- u.a.

### Pos. 2 Mauerwerk

- Ziegel
- Klinker
- Kalksand
- u.a.

### Pos. 3 Wanddurchführung (WDF)

- WDF kürzbar

### Pos. 4 Anbindung der WDF an das Mauerwerk

- Fliesenkleber nach DIN EN 12 004
- Brandschutzkleber

### Pos. 5 doppelwandige Abgasanlage

- in WDF und Mauerwerk
- Abgasanlagen / Verbindungsstücke mit min. 25 mm Wärmedämmung

### Pos. 6 Außenputz

- Armierungsgewebe inkl. Klebe- und Armierungsmörtel und Oberputz

### Pos. 7 Wandblende / Wandrosette

- außen

### Pos. 8 Rauchrohr

- unisoliert
- isoliert

### Pos. 9 Wandblende / Wandrosette

- außen



**Jeremias**  
ABGASSYSTEME AUS EDELSTAHL  
jeremias GmbH  
Opfenrieder Str. 11 - 14  
91717 Wassertrüdingen

jeremias LUX - ECO

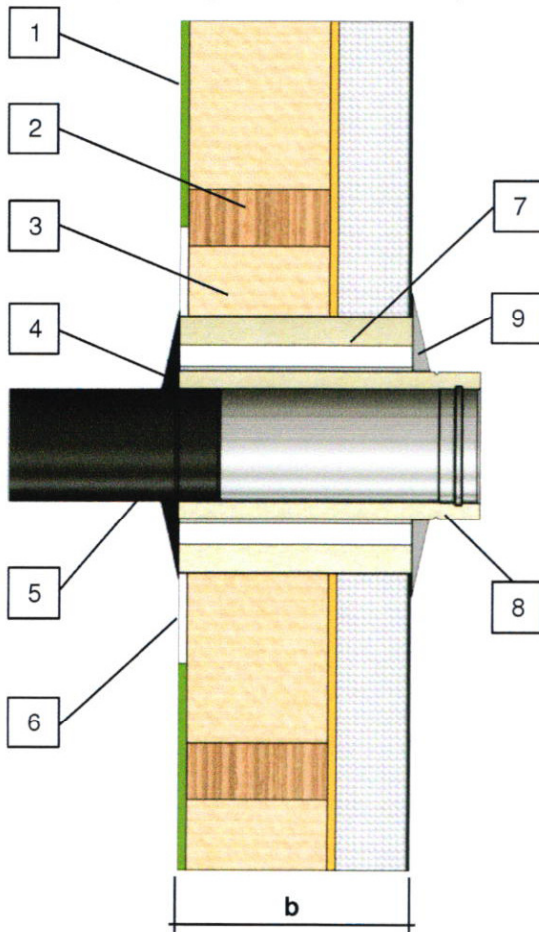
kürzbare Wanddurchführung  
Anordnung in Außenwand-  
dämmung Bauteiltiefe  $\leq 180 \text{ mm}$

Anlage 2

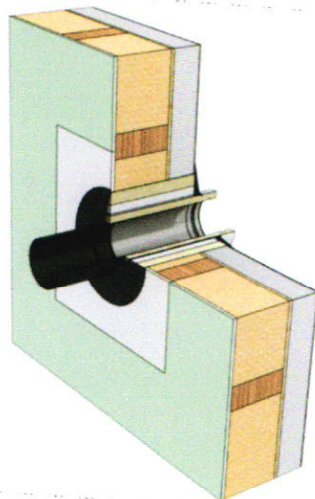
zur allgemeinen bauaufsichtlichen  
Zulassung Nr. Z-7.4-3469  
vom 19.02.2013

## Detail Wanddurchführung LUX-ECO in brennbaren Wänden

(hier dargestellt in Außenwand)



Bauteiltiefe  $b \leq 360$  mm



### Pos. 1 Wandbauplatte

- Gipskartonplatte
- Gipsfaserplatte
- Feuerschutzplatte auf Gipsbasis
- Calcium-Silikat-Platte
- Promatect H
- Promatect L
- Promaxon Typ A
- Bluclad
- Inkl. Dampfsperrefolien B2-DIN 4102)

### Pos. 2 Ständerwerk

- Trockenbauprofil
- Holzrahmen

### Pos. 3 Wanddämmstoffe

- Mineralwolle, A1-DIN 4102
- Mineralwolle, A2-DIN 4102
- Polystyrol
- Zellulose, Kork
- Holzfaserdämmstoff
- u.a.

### Pos. 4 Wandblende / Wandrosette

- innen

### Pos. 5 Rauchrohr

- unisoliert
- isoliert

### Pos. 6 Wandanschluss

- Variante 1: WDF durch Strahlungsschutzplatte schieben
- Variante 2: WDF mit Brandschutzkleber vollflächig an Strahlungsschutzplatte ankleben

### Pos. 7 Wanddurchführung (WDF)

- WDF kürzbar

### Pos. 8 doppelwandige Abgasanlage

- min 30 mm Wärmedämmung

### Pos. 9 Wandblende / Wandrosette

- außen



**Jeremias**  
ABGASSYSTEME AUS EDELSTAHL

Jeremias GmbH  
Opfenrieder Str. 11 - 14  
91717 Wassertrüdingen

Jeremias LUX - ECO

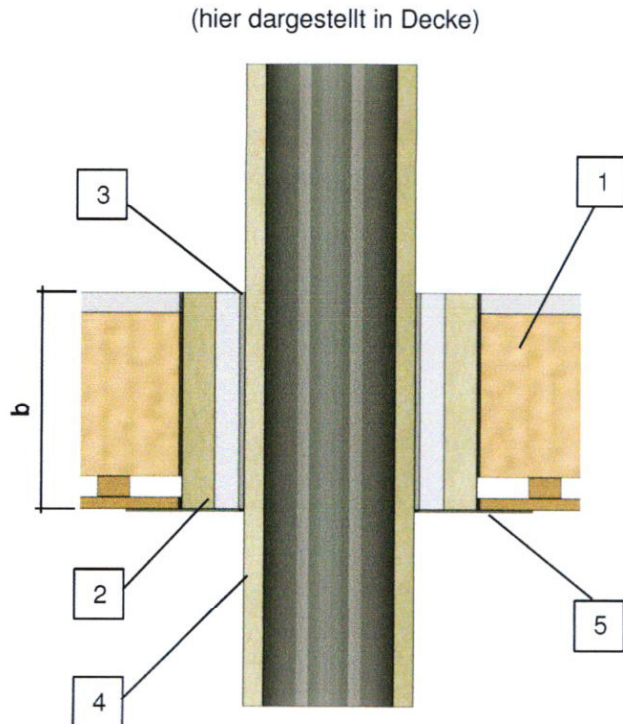
kürzbare Wanddurchführung  
Anordnung in Holzwand  
Bauteiltiefe  $\leq 360$  mm

Anlage 3

zur allgemeinen bauaufsichtlichen  
Zulassung Nr. Z-7.4-3469  
vom 19.02.2013



## Detail Decken- und Flachdachdurchführung **LUX-ECO**



Bauteiltiefe  $b \leq 500$  mm

### Pos. 1 Holzbalkendecke / Flachdach

- gedämmt
- ungedämmt

### Pos. 2 Decken- und Flachdachdurchführung

- kürzbare Decken- und Flachdachdurchführung

### Pos. 3 Füllmaterial am Ein- und Austritt

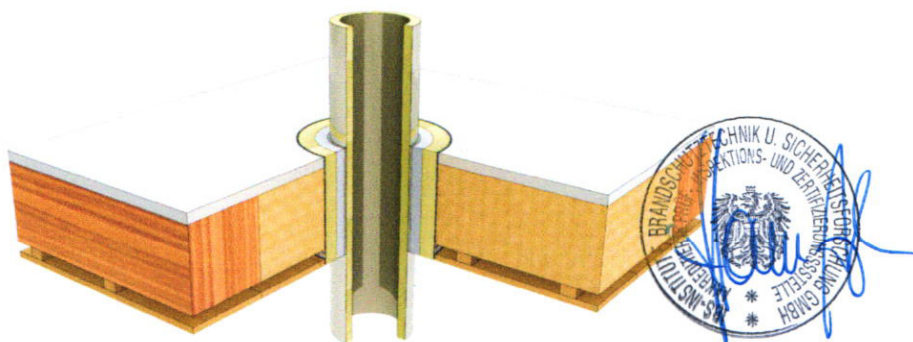
- Mineralwolle, A1-DIN 4102
- keramische Dämmung, A1-DIN 4102
- Promaglaf
- Dichtschnur

### Pos. 4 doppelwandige Abgasanlage

- Abgasanlagen / Verbindungsstücke mit min. 30 mm Wärmedämmung

### Pos. 5 Deckenblende

- Edelstahl



**jeremias**<sup>®</sup>  
 ABGASSYSTEME AUS EDELSTAHL  
 jeremias GmbH  
 Opfenrieder Str. 11 - 14  
 91717 Wassertrüdingen

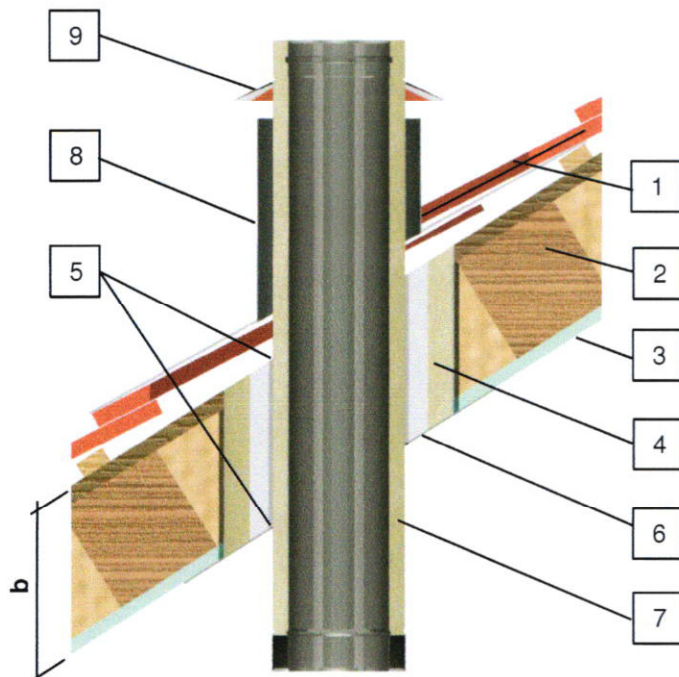
jeremias LUX - ECO

kürzbare Decken- und  
 Flachdachdurchführung  
 Bauteiltiefe  $\leq 500$  mm

Anlage 4

zur allgemeinen bauaufsichtlichen  
 Zulassung Nr. Z-7.4-3469  
 vom 19.02.2013

## Detail Schrägdachdachdurchführung LUX-ECO



Bauteiltiefe  $b \leq 500$  mm

### Pos. 1 Dacheindeckung

- Ziegeleindeckung / Dachlatten / Schalung im Bereich des Dachfutters unterbrochen

### Pos. 2 Sparrendach

- gedämmt
- ungedämmt

### Pos. 3 Deckenverkleidungen

- Gipskartonplatte
- Gipsfaserplatte
- Holzverschalung
- u. a.

### Pos. 4 Schrägdachdurchführung

- LUX-ECO auf Dachneigung anpassen

### Pos. 5 Füllmaterial am Ein- und Austritt

- Mineralwolle, A1-DIN 4102
- keramische Dämmung, A1-DIN 4102
- Promaglaf
- Dichtschnur

### Pos. 6 Deckenblenden

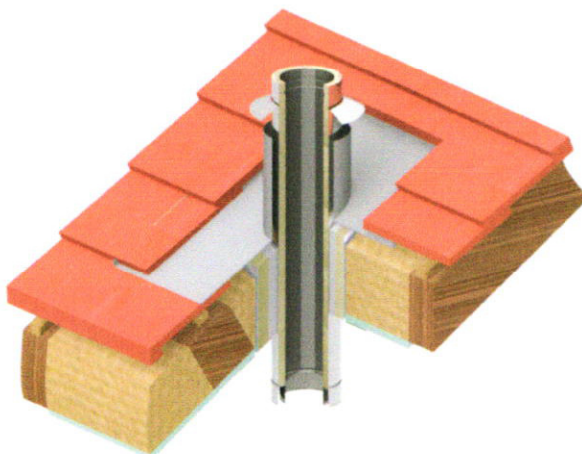
- Abdeckrosette / Deckenblende

### Pos. 7 doppelwandige Abgasanlagen

- Abgasanlagen mit min. 30 mm Wärmedämmung

### Pos. 8 Edelstahl-Dachdurchführung

### Pos. 9 Wetterkragen / Regenkragen



**Jeremias**  
ABGASSYSTEME AUS EDELSTAHL  
jeremias GmbH  
Opfenrieder Str. 11 - 14  
91717 Wassertrüdingen

jeremias LUX - ECO

kürzbare Schrägdachdurchführung Bauteiltiefe  $\leq 500$  mm

Anlage 5

zur allgemeinen bauaufsichtlichen Zulassung Nr. Z-7.4-3469 vom 19.02.2013